

A. COBOS

Instituto de Aclimatación - Almería

NUEVAS ESPECIES DE *BUPRESTIDAE* (COLEOPTERA) DE
NUEVA GUINEA

Las siete especies nuevas que describo a continuación proceden de un lote de pequeños buprestidos de Nueva Guinea, colectados allí durante la última Guerra Mundial por mi buen amigo y colega Sr. JACQUES HELFER, de Mendocino (California), el cual tuvo a bien confiármelos para su estudio. Dichos materiales habían previamente pasado por las manos de mi también buen amigo y colega Sr. A. DESCARPENTRIES, de Paris, quién, según los rótulos que portaban los insectos, los había determinado parcialmente.

Los tipos de todas estas nuevas especies, según la voluntad de su colector, serán depositados en las colecciones de la California Academy of Sciences (U.S.A.).

Me es grato hacer constar en este breve « introito » mi agradecimiento a la Dra. DELFA GUIGLIA, primera Conservadora del Museo Civico di Storia Naturale « Giacomo Doria », de Génova, por su eficaz colaboración en materia bibliográfica.

Agrilus viridicellus sp. nov.

Fig. 2; long. 8,5-9 mm. Cuerpo $3 \frac{1}{2}$ veces más largo que ancho. Verde oscuro mate, antenas y patas inclusive, con solo el pronoto dorado-cobrizo más o menos teñido de verdoso en los costados. Pilosidad muy corta, oscura y poco visible sobre los élitros, en los que solo destaca una estrecha banda sutural posterior - que no alcanza a $1 \frac{1}{3}$ - de apretados pelos argentados un poco más largos, blanquecina y espaciada en la frente, blanca, densa, regular y sentada por toda la parte inferior, especialmente cortísima en el abdomen.

Cabeza más estrecha que el pronoto, poco saliente. Frente bastante más alta que ancha, convexa, con un surco mediano atenuado hacia adelante y acentuado hacia el vértex, de suerte que éste parece un poco bilobulado, esculpida por fuertes arrugas onduladas, escamosas,

transversas por delante pero ordenándose biconcéntricamente en el vértex, deprimida contra la base del epístoma y separada de éste por una grosera quillita. Epístoma transverso, trapezoidal, casi truncado por delante. Ojos poco convexos, no continuando la curvatura cefálica ni pronotal, separados de la frente por una fina ranura preorbitaria hasta el vértex; sus bordes internos un poco sinuosamente divergentes hacia arriba. Antenas cortas; artejo 2º un poco más largo y más grueso que el 3º, 4-6 triangularmente alargados pero de longitud decreciente, los restantes gradualmente transversos, en lóbulo arqueado.

Pronoto 1 2/5 veces más ancho que largo, poco convexo, deprimido solo en la base, por delante del escudete, comprimido en los costados, esculpido por fuertes arrugas escamosas transversas gradualmente orientadas hacia el centro del borde anterior, salpicadas de pequeños puntos espaciados poco visibles; borde anterior fuertemente lobulado y avanzado en medio; bordes laterales atenuados en línea recta hacia adelante en los dos primeros 1/3, sinuados en el 1/3 posterior, con los ángulos posteriores agudos y divergentes; quillitas prehumerales sinuosas, cortas, ni alcanzando la base ni sobrepasando la mediación. Quillas notopleurales enteras por delante, borradas antes de la base.

Elitros paralelos en las espaldas, sinuados en la mediación, planos en la 1/2 anterior con las depresiones basales internas bien acusadas, declives por detrás, estrechamente surcados contra la sutura en el último 1/3; ápices oblicuamente truncado-redondeados por separado, formando sendos ángulos obtusos internos; borde láteroposterior regularmente denticulado-aserrado. Ligeramente desbordados en los lados por las metacoxas y el abdomen. Escultura menudamente arrugado-escamosa, determinando claras arrugas transversas en la base, dirigidas luego en sentido longitudinal por los hombros hasta cerca de la mediación de los costados.

Mentonera amplia, bilobulada por delante. Proceso intercoxal del prosterno ancho, plano, apenas sinuado en los costados, con los ángulos látero-apicales no divergentes y mucho más cortos que el apófisis medio. Angulos látero-posteriores de las metacoxas muy agudos, no levantados, no salientes, visibles por encima. Esternito anal en ojiva ligeramente sinuosa por los lados; ranura premarginal profunda, entera, muy alejada del borde - el interespacio con la mitad interna estriolada paralelamente al borde, y la mitad externa crenulada -, formando una escotadura obtusa en medio. Los demás esternitos sin vestigios de ranura contra

la quilla pleural. Primer artejo de los tarsos posteriores solo tan largo como los 2 siguientes reunidos. Todas las uñas obtusamente dentadas.

Ovopositor normal, casi 9 veces más largo que ancho en medio.

Holotypus y 1 Paratypus (♀, sexo ♂ desconocido): Mokmer, Biaki, Nueva Guinea (J. Helfer coll., I-1945).

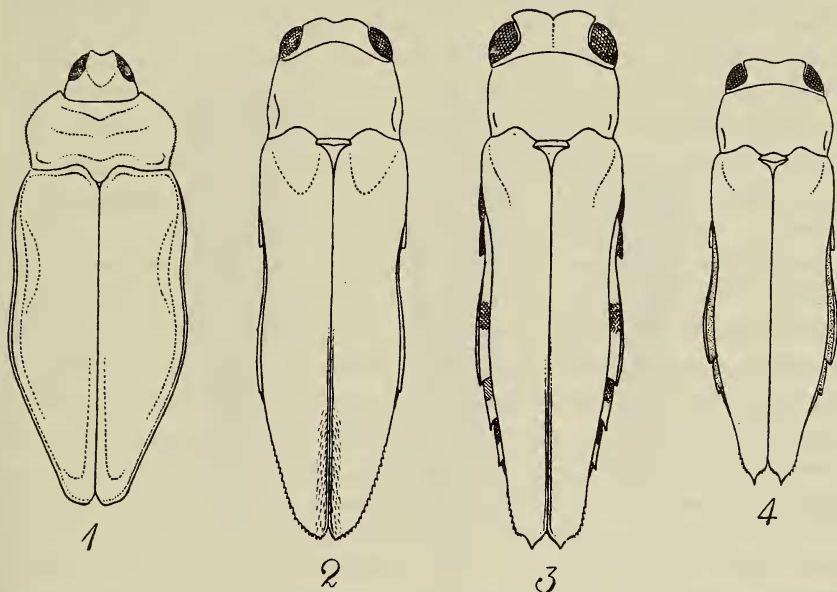


Fig. 1, silueta de *Aphanisticus helferi* sp. nov.; fig. 2, silueta de *Agrilus viridicellus* sp. nov.; fig. 3, silueta de *Agrilus viridissimus* sp. nov.; fig. 4, silueta de *Agrilus rugiplumbeus* sp. nov.

Especie del grupo convencional del *albolatus*, *nigroviolaceus* y *plebejus* H. Deyr. Difiere de todos ellos por su coloración, talla más aventajada (*plebejus* alcanza 7,5 mm.), la corta banda sutural de pelos blancos y su mentonera bilobulada (en *nigroviolaceus* corta y muy anchamente escotada). Distinto también de *suturalis* H. Deyr., de Borneo, que pertenece a un grupo de formas más acortadas y robustas, por la mentonera no subtruncada, ápices elitrales no conjuntamente redondeados, talla, coloración, quillas prehumerales no derechas hacia la base, etc. Distinto de *anabates* Obenb., de Nueva Guinea, que así mismo presenta una estrecha banda sutural de pelos blancos, por tener quillas prehumerales bien desarrolladas, mentonera no redondeada y entera, uñas simplemente dentadas, etc. Es al lado de este último taxón donde pro-

visionalmente debe colocarse mientras no se comprueben sus verdaderas afinidades naturales.

Agrilus viridissimus sp. nov.

Fig. 3; long. 9 mm. Cuerpo poco más de $3 \frac{1}{2}$ veces tan largo como ancho. Cabeza, tórax, escudete, antenas y patas verde esmeralda, élitros verde oscuro mate en el primer $\frac{1}{3}$, pasando insensiblemente a un verde violáceo más y más pronunciado hacia atrás, piezas meso-metasternales bronceado-verdosas en medio, pasando a cobrizo por los costados, abdomen dorado por en medio y de un bello rojo-fuego casi púrpura por los costados. Pilosidad corta y uniformemente oscura por encima, frente inclusive - blanca solo en los costados, contra los ojos, epístoma, mejillas y mandíbulas, donde se condensa un poco -; costados superiores del abdomen - visibles por encima - con 4 manchas de pilosidad amarilla condensada; la mayor parte del cuerpo por debajo revestido de corta pilosidad espaciada, sobre todo en el abdomen, en el que es blanca y solo existe una mancha redondeada de cortos pelos blancos condensados en la $\frac{1}{2}$ anterior del tercer esternito aparente; parte media del prosterno - mentonera inclusive - y de las demás piezas esternales con larga y apretada pilosidad semilana blanca-amarillenta; parte externa de las mesoepímeras y anterior externa del metasterno con la pilosidad corta y blanco-amarillenta pero más condensada que en el resto; mitad inferior externa de las metaepisternas - visible por encima - y mitad externa de las metacoxas con pilosidad más larga, condensada y amarilla; bordes interno y externo de la ranura premarginal del último esternito visible ciliados de finos y largos pelos grisáceos.

Cabeza más ancha que el pronoto, grande, saliente. Frente poco más alta que ancha, biconvexa a causa de un fuerte surco longitudinal mediano completo, desbordando lateralmente el borde ocular, cuyo surco, muy profundo y entero, queda oblicuo e invisible por delante, esculpida por fuertes arrugas escamosas apenas puntuadas, transversales por delante, biconcéntricas en el vértex, separada del epístoma por una quilla escalonada, y del borde de las cavidades genales por sendas profundas incisiones transversas confluyentes con los surcos preorbitales. Epístoma poco transverso, plano, borrosamente esculpido como la frente, escotado en arco por delante. Ojos ovales, muy convexos y salientes, muy sinuosos en los bordes internos, más fuertemente convergentes hacia abajo que hacia el vértex. Antenas largas, alcanzando los ángulos proto-

rácicos posteriores; artejo 2º más largo que el escapo y 2 veces más largo que el 3º; 4º artejo poco más corto que el 2º, triangular; hasta el 6º inclusive más largos que anchos; lobulados desde el 4º en ángulo agudo.

Pronoto 1 1/2 veces más ancho que largo, poco convexo, caído en los costados, fuertemente impresionado en sentido un poco oblícuo por

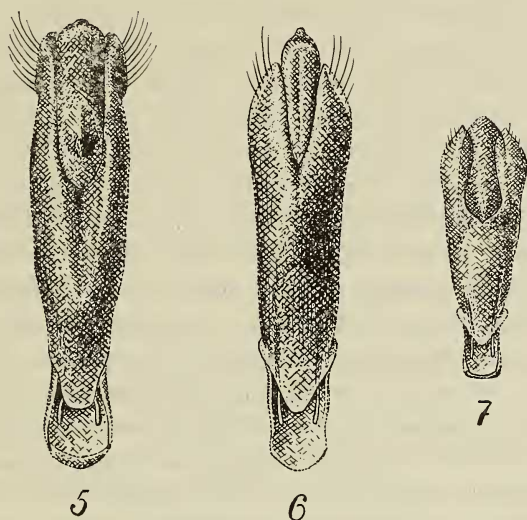


Fig. 5, eedeago de *Agrilus viridissimus* sp. nov. (vista dorsal); fig. 6, eedeago de *Endelus subviolaceus* sp. nov. (vista dorsal); fig. 7, eedeago de *Endelus helferi* sp. nov. (vista dorsal).

la mediación de los costados, vagamente en sentido transversal en la primera mitad y apenas en sentido longitudinal delante del escudete, esculpido por menudas y apretadas arrugas transversales, algo onduladas pero sin tendencia concéntrica hacia adelante, entremezcladas de puntos finísimos poco visibles; borde anterior amplia y fuertemente arqueado, apenas sinuado muy cerca ya de los ángulo laterales, que son obtusos; bordes laterales casi paralelos, solo breve y débilmente sinuados cerca de los ángulos posteriores, que son algo entrantes; quillitas prehumerales muy pequeñas, arqueadas, no tocando la base. Quillas notopleurales unidas a las marginales antes de la base, borradas en el 1/4 anterior.

Elitros brevemente paralelos en las espaldas, sinuado-estrechados después, rectilíneamente atenuados en los 2/5 posteriores, aplanados a lo largo de todo el disco, con las depresiones humerales internas acu-

sadas, sin surco presutural posterior notable; ápices estrechos, no divergentes, terminados en sendos dientes medianos casi espiniformes entre algunos pequeños dientes aserrados a un lado y otro de los mismos. Fuertemente desbordados en los lados por las metaepisternas, metacoxas y 4 primeros segmentos abdominales. Escultura menudamente gránulo-rugosa, subalisada hacia atrás pero bastante mate.

Mentonera relativamente corta, ancha y poco profundamente sinuada. Proceso intercoxal del prosterno ancho, paralelo, convexo, con los ángulos látero apicales obtusos. Angulos látero-posteriores de las metacoxas subagudos, poco salientes, visibles por encima. Esternito anal truncado-redondeado; ranura premarginal muy estrecha, poco profunda, apenas sinuada en medio del borde interno. Los demás esternitos sin vestigios de ranura contra la quilla pleural. Primer artejo de los tarsos posteriores extremadamente largo (como los 4 restantes artejos reunidos). Uñas de los protarsos bífidas; uñas externas de los mesotarsos bífidas, las internas dentadas; uñas todas de los metatarsos dentadas.

Edeago (Fig. 5) casi 4 1/2 veces más largo que su máxima anchura, negro, muy brillante; zona apical de los parámetros corta, subparalela, roma, sin espacio traslúcido, bruscamente estrechada por detrás; abertura dorsal muy ancha y relativamente profunda, por lo que los bordes internos de los parámetros, que son paralelos, se encuantran muy distanciados en reposo; pene ancho, paralelo, redondeado en el ápice con un pequeño lóbulo mediano afilado y romo; cara dorsal del pene convexa, presentando un gran mamelón ovalado longitudinalmente anguloso.

Holotypus ♂ (ejemplar único): Oro Bay, Nueva Guinea (J. Helfer coll., X-1943).

Especie muy próxima de *oedipus* H. Deyrolle, de Borneo (Sarawak), la cual, según la descripción original, difiere como sigue: Frente plana, solo y finamente surcada en el vértex; las arrugas de su escultura más finas y longitudinales en el vértex; poco brillante y oscurecida hacia arriba. Pronoto ligeramente arqueado en los costados, dorado en éstos y verde oscuro aterciopelado por el disco, con una pequeña mancha látero-anterior de pelos dorados condensados. Elitros ligeramente estrechados después de las espaldas - abdomen desbordando solo un poco los costados -, con algunos pelos amarillos a lo largo de la región sutural, un poco más apretados y visibles hacia la extremidad; verde-bronceado por delante, de un bello violeta per detrás; la escultura formada por una puntuación apretada y un poco estirada (!). Parte superior visible

del abdomen enteramente cubierta de una vellosidad amarilla (solo 3 manchas en *viridissimus*). Talla superior: 10 mm. Faltan en la descripción de *oedipus* detalles tan importantes (no soslayados a veces por el autor en otras especies) como la forma de la mentonera, etc.

***Agrilus rugiplumbeus* sp. nov.**

Fig. 4; long. 7 mm. Cuerpo poco más de 3 veces tan largo como su máxima anchura, siendo ésta postmediana (a causa de la dilatación abdominal). Negro-plomizo con la frente y el pronoto de un rojo-cobrizo brillante; solo el epístoma algo dorado. Pilosidad muy corta y oscura en los élitros, blanquecina y escasa en el disco de la frente y pronoto, más visible y algo más densa en los bordes laterales de ambos segmentos y hacia el apístoma; cortísima, blanca y espaciada por toda la parte inferior del cuerpo; sin condensaciones ornamentales en ninguna parte.

Cabeza más estrecha que el pronoto, corta. Frente apenas más alta que ancha, convexa, con un surco mediano borrado por delante y acentuado hacia el vértex, de suerte que este parece un poco bilobulado, esculpida por arrugas entremezcladas de gruesos puntos, no concéntricas en el vértex, donde toda la escultura se suaviza y se hace brillante, separada del epístoma por una pequeña depresión transversa, continuación de los surcos preorbitales que por encima de las cavidades genales se hundien en fuerte ranura. Epístoma poco transverso, escotado en ángulo muy obtuso por delante, groseramente esculpido sobre vestigios de chagrinación. Ojos poco convexos, ovales, bastante convergentes hacia abajo, apenas en sus vértices superiores. Antenas cortas; 2^o artejo 1 1/2 veces más largo que el 3^o; éste de la misma longitud que el 4^o; desde el 4^o (triangular) dilatados y desde el 5^o gradualmente transversos en diente obtuso-redondeado.

Pronoto 1 2/3 aproximadamente más ancho que largo, con su máxima dilatación en medio y desde aquí atenuado en línea oblícua hacia adelante y hacia atrás, poco convexo, solo con una muy vaga impresión transversa antemediana y una depresión mediana casi transversa solo hacia los costados, la cual desemboca en una estrecha explanación con el borde lateral, esculpido por fuertes arrugas escamosas transversalmente onduladas, solo con cierta tendencia concéntrica en medio y por delante, brillantes, entremezcladas de pequeños puntos espaciados bien visibles por los costados; borde anterior simple y moderadamente arqueado, con los ángulos laterales obtusos; ángulos posteriores suba-

gudos, entrantes; quillitas prehumerales arqueadas, cortas, no alcanzando la mediación ni tocando la base. Quillas notopleurales borradas por delante y por detrás.

Elitros paralelos en las espaldas, sinuosos en la mediación y apenas dilatados después, rectilíneamente atenuados hasta la extremidad en los 2/5 posteriores, aplanados a lo largo de casi todo el disco, con las depresiones humerales internas acusadas, amplia y vagamente surcados contra la sutura en la 1/2 posterior; ápices redondeados pero con una espina casi externa entre dentículos aserrados a un lado y otro. Fuertemente desbordados por las metacoxas y los 4 primeros segmentos abdominales. Escultura gránulo-rugosa por delante, gránulo-puntuada hacia atrás, en su conjunto menuda, regular, mate.

Mentonera amplia, moderadamente bilobulada. Proceso intercoxal del prosterno ancho, plano, paralelo, con los ángulo látero-apicales redondeados. Angulos látero-posteriores de las metacoxas casi rectos, poco salientes, visibles por encima. Esternito anal redondeado; ranura pre-marginal estrecha y profunda, entera, separada del borde externo por un ancho margen en la mitad interior estriolado y en la exterior crenulado; borde interno de la misma redondeado. Los demás esternitos sin vestigios de ranura contra la quilla pleural. Primer artejo de los tarsos posteriores apenas tan largos como los 3 siguientes reunidos. Todas las uñas simplemente dentadas.

Holotypus ♀ (ejemplar único): Finchaffen, Nueva Guinea (J. Helfer coll., 7-I-1944).

Especie del grupo convencional del *indigaceus*, *trito*, *insipidus* y *diadema* H. Deyr., muy distinta ya de todas éstas por su coloración. Diferente de la primera, de su mismo origen, sobre todo por la mentonera bilobulada, abdomen desbordando ampliamente a los élitros, sin condensaciones pilosas en ninguna parte inferior, frente nada vellosa, etc.

Aphanisticus helferi sp. nov.

Fig. 1; long. 3 mm. Cuerpo oval-sinuoso, deprimido, de un negro uniforme por encima y por debajo sin el menor reflejo metálico, intensamente chagrinado y con cierto brillo sedoso, casi mate, por encima.

Cabeza estrecha - igual a la mitad del pronoto -, avanzada, un poco atenuada hacia adelante. Frente poco más alta que ancha entre los ojos, cóncava, con los bordes laterales gradualmente aquillados hacia arriba; la concavidad frontal más atenuada hacia abajo que la convergencia

de los ojos, por lo que la distancia entre la depresión y el borde ocular va en aumento, atenuada poco después de los vértices superiores de los ojos, no alcanzando así el vértex; epístoma separado de la frente por dos gruesos poros contiguos; otros dos pequeños poros laterales, contra el borde ocular y por encima de las cavidades genales; sienes amplias. Ojos grandes, convexos, con los bordes internos rectilíneos, un poco convergentes hacia abajo, y los externos fuertemente sinuados en medio. Artejo 3º de las antenas un poco más corto que el 4º pero algo más largo que el 5º y 6º por separados, 7º en triángulo alargado, los restantes transversos.

Pronoto cerca de 2 veces tan ancho como largo, con la máxima anchura poco antes de la mediación; borde anterior escotado y rectilíneo en medio; costados redondeados, mucho más atenuados en la mitad anterior, subsinuados hacia la base, crenulados en el borde; ángulos anteriores subagudos, posteriores casi rectos; base fuertemente bisinuesa, con un lóbulo medio estrecho, alargado y redondeado en el ápice; disco elevado en medio, explanado por los costados, con tres surcos transversales sinuosos, el anterior muy fuerte y en ángulo obtuso vivo, el mediano bastante menos acentuado e interrumpido en medio, el basal algo menos fuerte que el primero, entero, desembocando en sendas fosetas látero-basales redondeadas, y el lóbulo basal mediano ligeramente convexo; escultura formada por algunos pequeños puntos dispersos, superficiales, poco visibles sobre el fondo chagrinado.

Elitros cerca de 2 veces tan largos como su máxima anchura, situada ésta después de la mediación, bastante más anchos que el pronoto, incluso en las espaldas, sinuados después, atenuados en los 2/5 posteriores y muy ligeramente caudiformes hacia la extremidad; ápices oblicuamente truncado-redondeados por separado, inermes en los bordes; callos humerales poco desarrollados; sutura gradualmente engrosada y elevada en el 1/3 posterior; disco poco convexo, bastante regular, sin impresiones basales apreciables, solo deprimido contra el callo basal, fuerte y ampliamente impresionado en los costados después de los callos humerales, de suerte que el borde resulta aquí un poco levantado; escultura formada por series de vagos trazos suspensivos sobre puntos más vagos aún, confundidos en la chagrinación del fondo.

Prosterno muy ancho, sinuado en los costados, muy ligeramente escotado en el borde anterior, convexo, con la porción postcoxal muy dilatada y angulosa en los lados, con puntos dispersos bien marcados; proceso intercoxal declive hacia atrás, sin reborde. Angulo látero-posterior

de las metacoxas agudo y levantado. Esternito anal truncado-redondeado, con el borde interno de la ranura redondeado y a gran distancia del externo, inermes ambos.

Holotypus ♀ (ejemplar único): Nadzab, Nueva Guinea (J. Helfer coll., IX-1944).

Difiere de *oblongus* Kerremans (de Nueva Guinea mer.: Hula), según la insuficiente descripción original, por su cabeza incompleta y no paralelamente excavada; los tres surcos transversos del pronoto regulares, solo interrumpido el mediano por una breve elevación longitudinal; los élitros con los ápices oblicuamente truncados, la sutura gradual pero fuertemente elevada hacia el ápice, las series de puntos muy superficiales, solo aparentes a cierta luz; la escultura general del fondo chagrinada, mate.

Más próximo de *gestroanus* Obenberger (1), a cuyo grupo pertenece y en cuya vecindad debe colocarse, por su frente así mismo incompleta y no paralelamente excavada, solo un poco más alta que ancha entre los ojos (unas 2 veces más estrecha en *gestroanus*); borde anterior del pronoto no escotado en arco; las tres impresiones transversas del pronoto bien marcadas y solo la mediana interrumpida, la presencia de fosetas látero-basales, el lóbulo basal redondeado, sin saliente triangular; el escudete pequeño pero visible; ápices elitrales ligeramente caudiformes y oblicuamente truncados. *A. gestroanus* Obenb., es también una especie ancha, negra, chagrinada y poco brillante.

El ejemplar único de esta nueva especie porta un rótulo de determinación de M.A. DESCARPENTRIES en el que ya se indicaba « *Aphanisticus* nov. sp. » en letra manuscrita. Me complace en dedicarla a su descubridor Mr. J. HELFER, que voluntariamente me cedió su derecho a publicarla.

Endelus subviolaceus sp. nov.

Fig. 8; long. 4,5 mm. Cuerpo robusto, atenuado posteriormente, con la máxima anchura postmediana a causa del fuerte desbordamiento abdominal de los costados elitrales, bastante brillante, bicolor por encima: frente y pronoto bronceado de latón, este último con reflejos violáceos

(1) Según me ha comunicado la Dra. DELFA GUIGLIA, primera Conservadora del Museo de Génova, el tipo de esta especie, así como otros de varias especies descritas por el Dr. OBENBERGER en 1924 (*Agrilus eupoetus*, *yulensis*, etc.) de Nueva Guinea, no se encuentran en la colección de dicho Centro, como afirma el citado especialista en sus respectivas descripciones.

en la parte media, élitros violeta, adornados por sendas manchas discales redondeadas entre la mediación y el ápice, cercanas al borde lateral, de color bronceado; parte inferior del cuerpo, patas y antenas de un bronceado más oscuro y más apagado que el dorsal. Prácticamente lampiño por encima, por debajo y en la frente.

Cabeza más estrecha que el pronoto, moderadamente saliente, no estrechada detrás de los ojos, fuertemente excavada en ángulo obtuso trisinuoso. Frente surcada en medio casi hasta el vértex, transversa, redondeada contra los borde oculares, provista de un pequeño poro mediano a igual distancia del vértex que del epístoma, alisada con restos de microescultura en los lados, separada del epístoma por un estrecho y breve surco entre los grandes poros suprantenarios, que son ovaes y muy profundos, existiendo todavía un segundo poro a cada lado, mucho más pequeño, entre los suprantenarios y el borde ocular, pero más bajo; epístoma subdeprimido, poco más alto que ancho, chagrinado, truncado por delante. Ojos convexos, no salientes, un poco oblicuamente aproximados hacia abajo. Antenas normales, dilatadas desde el 5º artejo, el cual es triangularmente alargado, transversos a partir del 6º en diente obtuso. Mejillas con un pequeño poro inferior.

Pronoto $2\frac{2}{5}$ veces más ancho que largo, con su máxima anchura antemediana, redondeado por delante, estrechado-sinuado hacia la base, crenulado en los bordes; borde anterior escotado y muy ligeramente arqueado en medio; ángulos anteriores y posteriores obtusos; disco con una arruga alisada y transversa antemediana no dividida, deprimido en la base, sobre todo hacia los lados, sin surco medio longitudinal, con las márgenes laterales anchas, hundidas hacia adelante, separadas del disco por sendas vagas quillas longitudinales casi enteras y paralelas; escultura borrosamente chagrinado-estriolada, más aparente por los costados, salpicada de pequeños puntos espaciados y poco visibles.

Escudete casi tan ancho como largo, triangular con los ángulos anteriores redondeados y el disco subdeprimido, borrosamente chagrinado, brillante.

Élitros casi 2 veces tan largos como su máxima anchura, situada ésta en las espaldas, que son paralelas y desbordan mucho la mayor anchura del pronoto, sinuado-estrechados después y fuertemente desbordados por el abdomen - que aparece en los primeros segmentos como hinchado -, atenuado-subsinuados hacia la extremidad en los $\frac{2}{5}$ posteriores, con los ápices oblicuamente truncado-redondeados por separado, formando un agudo sinus sutural; solo los bordes apicales con algunos

pequeños dientecitos obtusos; márgenes laterales con un grueso reborde en la mitad anterior; callos humerales salientes y redondeados, sin pliegues acusados; depresiones humerales internas grandes y bien acentuadas; disco bastante convexo y regular, un poco comprimido en los costados anteriores sin depresión sensible, ancha y longitudinalmente impresionado en el 1/3 posterior contra la sutura, con la porción apical convexa; escultura formada por puntos variolosos bastante gruesos, poco profundos, no seriados, sobre un fondo borrosamente alutáceo, toda ella atenuada gradualmente hacia atrás.

Borde anterior del prosterno truncado; disco convexo; apice del proceso intercoxal en ángulo obtuso; escultura de toda la superficie prosternal grosera y espaciadamente puntuada sobre fondo casi chagrinado, Escultura de las piezas metasterno-abdominales formada por puntos poco aparentes sobre un fondo chagrinado de aspecto sedoso. Esternito anal truncado.

Edeago (Fig. 6) 4 veces más largo que ancho, moderada y suavemente dilatado hacia adelante. Parámetros arqueadamente atenuados en ángulo subagudo, con una estrecha zona látero-anterior traslúcida provista de 5 o 6 largas sedas; abertura dorsal-anterior abierta en ángulo agudo sobre un 1/3 del tegmen. Pene paralelo, redondeado por delante pero destacando una pequeña punta roma rebajada; por encima surcado en sentido longitudinal.

Holotypus ♂ (ejemplar único): Finchaffen, Nueva Guinea (J. Helfer coll., 7-I-1944).

Especie al parecer próxima de *gestroi* Obenb. (también de Nueva Guinea: Río Mosca), y de su mismo tamaño, la cual diferiría, según la descripción original, como sigue: pronoto bronceado-dorado o cobrizo uniforme, élitros con una mancha látero-anterior dorada (aparte la del 1/3 posterior; frente, en medio, ampliamente excavada; pronoto solo un poco más ancho que la cabeza, estrechamente impresionado a lo largo del borde lateral, con el disco, detrás del borde anterior y en la mitad, transversal, poco evidente, ancha y muy ligeramente impresionado; élitros casi paralelos hasta la mitad, ligeramente ensanchados en la mediación... La susodicha diagnosis es insuficiente para caracterizar a una especie de este género, pero en todo caso el autor no dejaría escapar ciertos caracteres tan evidentes e importantes como el poro central de la frente, la fuerte arruga transversa de la mediación del pronoto, y sobre todo la notable estructura de los costados elitrales, que por excepción son además, en *subviolaceus*, ampliamente rebasados por la hin-

chazón del abdomen (detalle que debe estar aún más exagerado en las ♀♀). Creo pues que, hasta demostración de lo contrario, tipos a la vista, *subviolaceus* se encuentra suficientemente diferenciado como para considerarla especie aparte.

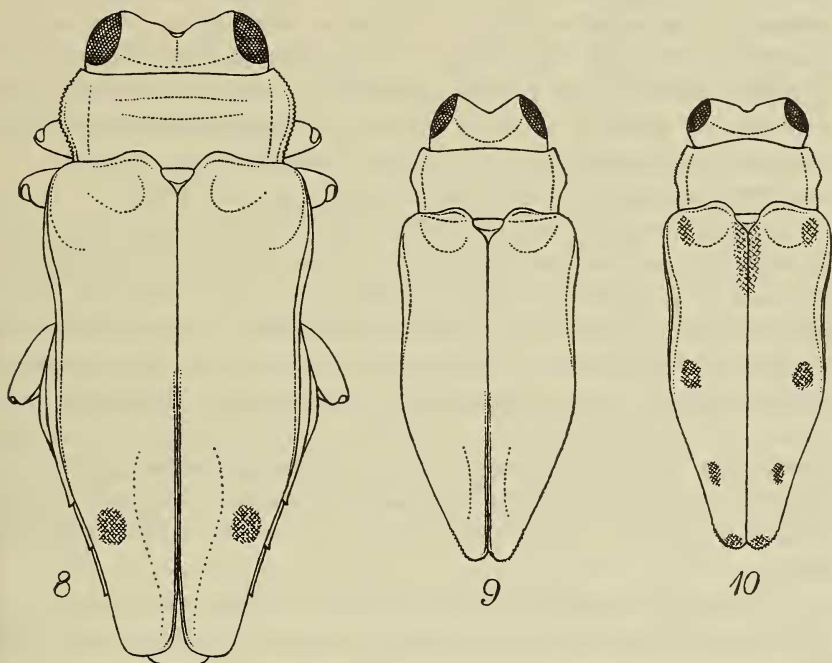


Fig. 8, silueta de *Endelus subviolaceus* sp. nov.; fig. 9, silueta de *Endelus helferi* sp. nov.; fig. 10, silueta de *Endelus doherthy* Théry.

Endelus helferi sp. nov.

Fig. 9; long.: 3-3,25 mm. Cuerpo subovalado, acuminado posteriormente, uniformemente bronceado por encima, a veces con algunas iridaciones verdosas en los relieves o costados, casi negro por debajo, intensamente chagrinado y por lo mismo con brillo sedoso en todos los tegumentos, frente inclusive. Sin pilosidad apreciable, salvo en los élitros.

Cabeza bastante más estrecha que el pronoto y poco más corta que el mismo, no estrechada ni dilatada después de los ojos, fuertemente excavada en ángulo obtuso vivo, sin sinuosidades frontales. Frente un poco transversa, sin surco independizado de la excavación, subredon-

deada contra los bordes oculares, a los que no sobrepasan, sin poro mediano, separada del epístoma por una pequeña ranura semilunar, abultada en forma de tubérculo por encima de las cavidades genales, esculpida por puntos variolosos, superficiales, poco visibles, sobre el fondo chagrinado, algo alisado hacia adelante; sin poros suprantenarios pero con fuertes ranuras en los vértices oculares inferiores, entre éstos y las escrobas antenarias; un poro muy pequeño en la parte póstero-inferior de las mejillas; epístoma muy estrecho, surcado, truncado por delante. Ojos convexos, no salientes, un poco oblicuamente aproximados hacia abajo. Antenas bruscamente dilatadas desde el 7º artejo inclusive (artejos 7-11 transversos); artejos 3-5 pequeños, moniliformes, subiguales.

Pronoto un poco más de 2 veces más ancho que largo, con su máxima anchura un poco por delante de la mitad, desde aquí oblicuamente atenuado hacia adelante y sinuado-estrechado hacia la base, con los ángulos anteriores subagudos y los posteriores rectos; bordes laterales indistintamente crenulados; borde anterior muy ligeramente escotado y apenas bisinuado; disco con una breve y fuerte arruga antemediana transversal, estrechamente surcado entre ella y el borde anterior y más ampliamente a lo largo de la base, con los costados anchamente explanado-cóncavos y sin relieve alguno longitudinal; escultura como en la frente, formada por puntos muy superficiales y poco visibles sobre la chagrinación.

Escudete casi transverso, truncado por delante, subaplanado.

Elitros 2 veces tan largos como su máxima anchura, situada esta en las espaldas, que son un poco oblicuamente dilatadas hacia atrás y desbordan mucho la mayor anchura del pronoto, sinuado-estrechados después, casi paralelos hasta más allá de la mitad, oblicua y fuertemente atenuados en los 2/5 posteriores, con los ápices algunas veces ligeramente caudiformes y redondeados por separado; costados débilmente desbordados por el abdomen, denticulado-aserrados en el borde solo en la porción apical, apenas y finamente rebordeados solo en la mitad anterior; callos humerales salientes y redondeados, sin pliegues algunos; disco bastante convexo y regular, con las depresiones basales internas muy moderadas, apenas impresionado en los costados posthumerales, ofreciendo solo unas impresiones longitudinales medianas en el 1/4 posterior, más cercanas a la sutura que a los costados y terminando mucho antes del ápice; la sutura no elevada, e incluso hundida en la porción apical, la cual no forma callosidad elevada a los lados ni declive brusco; escultura constituída por puntos variolosos bastante densos y bien mar-

cados pero no seriados sobre el fondo chagrinado común, puntos de los cuales surgen cortos pelitos blancos bien visibles a cierta luz.

Borde anterior del prosterno truncado y reelevado en reborde; disco convexo; proceso angulosamente dilatado después de las procoxas en sendos dientes subagudos, acuminado después en ángulo vivo; escultura de toda la superficie prosternal menuda y densamente puntuada sobre fondo chagrinado algo grosero. Escultura de las piezas metasterno-abdominales borrosamente chagrinada, sin puntos aparentes. Esternito anal truncado-redondeado.

Edeago (Fig. 7) 3 veces más largo que su máxima dilatación, cu-neiforme, por ser bastante atenuado hacia atrás y muy brevemente por delante, con ligeras sinuosidades en los costados. Parámeros engrosados en la porción apical, donde terminan en ángulos vivos algo divergentes; la zona traslúcida sensorial muy estrecha y poco visible por encima, con cortos pelitos solo visibles con fuerte aumento; abertura dorsal anterior muy amplia, dilatada hacia atrás y alcanzando casi la mitad del tegmen. Pene subparalelo, obtusamente redondeado-atenuado en el ápice, sin surco dorsal apreciable.

Holotypus y 3 paratypus ♂♂: Oro Bay, Nueva Guinea (J. Helfer coll., X-1943); 25 paratypus: Bognek, Biaki, Nueva Guinea (J. Helfer coll., VII-1944).

Especie bastante parecida en su aspecto general a *dohertyi* Théry (Fig. 10), que es bastante común en Nueva Guinea, y junto a la que debe provisionalmente colocársela. Difiere por la forma de la cabeza, no estrechada hacia la base, la ausencia de poro frontal mediano, la reducción de la ornamentación cromática elitral, la presencia de una sola arruga transversa en el pronoto, etc.

BIBLIOGRAFIA

- DEYROLLE H. - 1864 - Buprestides de la Malasie recuilles par M. Wallace. Bruxelles-Paris.
- GESTRO R. - 1877 - Aliquot Buprestidarum diagnoses, auctore R. Gestro. *Ann. Mus. Civ. St. Nat. Genova*, IX, pp. 351-362.
- KERREMANS C. - 1892 - Viaggio di Lamberto Loria nella Papuasias orientale, XVI. Buprestides. *Ann. Mus. Civ. St. Nat. Genova*, XXXVI, pp. 353-360.
- — 1892 - Catalogue synonymique des Buprestides décrits de 1758 à 1890. *Mém. Soc. Ent. Belg.* I, pp. 1-304.
- — 1900 - Buprestides indo-malais. Troisième partie. *Mém. Soc. Ent. Belg.* VII, pp. 61-93.
- — 1900 - Buprestides nouveaux et remarques synonymiques. *Ann. Soc. Ent. Belg.* XLIV, pp. 336.

- KERREMANS C. - 1906 - Buprésiðes recueillies par M. von Bennigsen en Nouvelle Guinée et dans l'Archipel Bismarck. *Deutsch. Ent. Zeitschrift*, pp. 416.
- OENBERGER J. - 1924 - Kritische Studien über die Buprestiden. *Archiv. Naturg.* pp. 160.
- THÉRY A. - 1925 - Buprestides. Wissenschaftliche Ergebnisse der Bearbeitung der Coleopteren - Sammlung von Franklin Müller (Beitrag II). *Ent. Mitt. Berlin*, XIV, pp. 162-165.
- — 1932 - Contribution à l'étude des espèces du genre *Endelus*. *Novitates Entomologicae*, 2 ann. n. 2.

RESUMEN

En el presente trabajo se describen 6 nuevas especies de Buprestidos de Nueva Guinea procedentes de las cazas de Mr. J. Helfer, de Mendocino, Cal. (U.S.A.), cuyos tipos, por voluntad del colector, han sido depositados en las colecciones de California Academy of Sciences. Estas novedades forman parte de un importante lote de especies de la misma familia que habian sido parcialmente estudiadas por M. A. Descarpentries, de Paris, y el mismo colector.

RIASSUNTO

Nel presente lavoro si descrivono sei nuove specie di Buprestidi della Nuova Guinea, appartenenti alle raccolte di Mr. J. Helfer di Mendocino (California U.S.A.). Gli esemplari tipici, per desiderio del raccoglitore sono stati depositati nelle collezioni della Accademia delle Scienze di California. Queste nuove specie fanno parte di un importante lotto di specie della stessa famiglia che sono state studiate parzialmente da M.A. Descarpentries di Parigi e dallo stesso raccoglitore.
